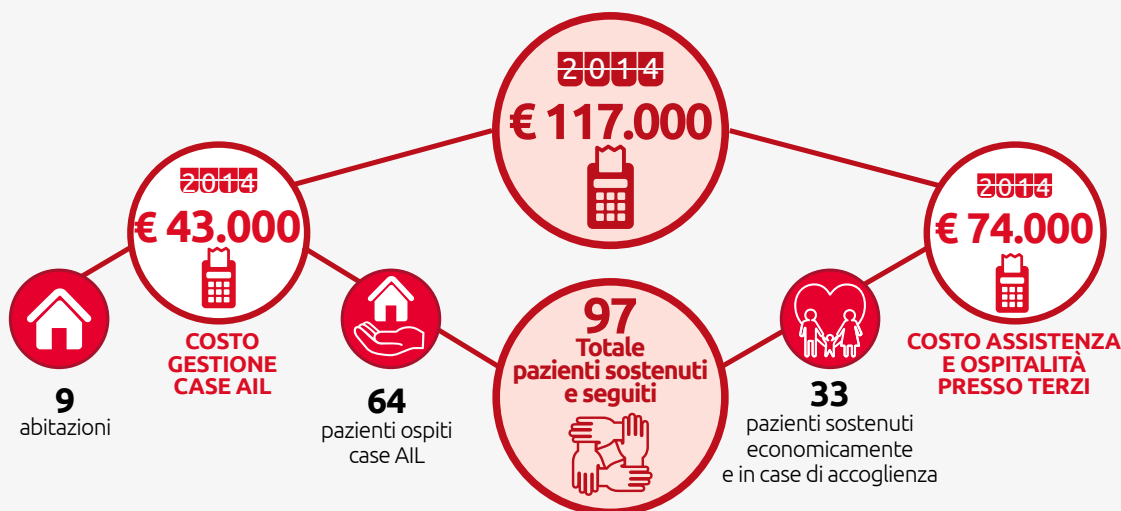


ASSISTENZA ABITATIVA E SOSTEGNO ALLE FAMIGLIE



Queste sono le spese relative alla gestione delle 9 abitazioni e all'opportunità che offriamo ad altri pazienti di soggiornare in case di accoglienza. 24 pazienti, cui si sommano 40 familiari, hanno dimorato nelle abitazioni AIL; 33 pazienti sono stati indirizzati verso altri enti che offrono spazi e appartamenti il cui costo

è stato coperto da AIL, o hanno beneficiato di sussidi economici necessari per far fronte alle spese di ogni giorno. Le erogazioni sono motivate dal fatto che spesso viene colpito dalla malattia il principale percettore di reddito della famiglia, la quale si trova nel giro di poco tempo a dover affrontare spese senza poter più contare sulle consuete entrate da lavoro.

SERVIZIO DI ACCOMPAGNAMENTO



Sono stati 28 i pazienti che, debilitati dalla malattia e impossibilitati ad utilizzare i mezzi pubblici, sono stati accompagnati, dalle case AIL o dalle residenze sanitarie o appartamenti privati, verso i principali Centri Ematologici di Milano e provincia. Il servizio, realizzato da un volontario, è stato avviato nell'aprile 2014 ed è costantemente in crescita.

RICERCA SCIENTIFICA

5 anni



Finanziamo un progetto di ricerca svolto presso l'Istituto Nazionale dei Tumori che si pone l'obiettivo di introdurre il sequenziamento di nuova generazione del genoma umano, utile per rilevare le alterazioni molecolari caratteristiche delle malattie onco-ematologiche e migliorare le decisioni terapeutiche. La finalità ultima è rendere il sequenziamento del genoma disponibile per il maggior numero possibile di pazienti ematologici ed estenderlo ai reparti di ematologia dell'area milanese. I risultati preliminari ottenuti confermano la fattibilità della strategia che, se continuata, porterebbe alla comprensione dei meccanismi di chemio-refrattarietà manifestata da molti pazienti, purtroppo non curata dalle strategie di trattamento attualmente disponibili, e allo sviluppo di terapie più mirate in grado di superare la resistenza/refrattarietà alle chemioterapie convenzionali. L'impegno di AIL Milano è di sostenere per 5 anni il progetto.

ASSISTENZA DOMICILIARE PEDIATRICA



Questi fondi - provenienti dalla raccolta fondi realizzata da "La Fabbrica del Sorriso" (Mediafriends e AIL Nazionale) - hanno permesso l'assunzione per due annualità di un'infermiera che presso l'Istituto Nazionale dei Tumori segue e cura a casa i minori del reparto di oncologia pediatrica. Le visite effettuate sono state circa 640, a partire da maggio 2014.

BORSE DI STUDIO

5 borse di studio



Nel 2014 AIL Milano si è impegnata ad erogare 5 borse di studio, facendo ricorso ai fondi precedentemente vincolati. Le borse di studio consentiranno l'avanzamento degli studi su diversi argomenti. In particolare, si approfondisce la funzione delle piastrine nei pazienti con sindrome mielodisplastica. Inoltre, viene finanziato lo sviluppo di modelli innovativi che permettono lo studio e la caratterizzazione dei fattori prognostici molecolari e dei meccanismi di immunoevasione nella leucemia mieloide acuta. Altre ricerche interessano le neoplasie mieloproliferative e vengono finanziate borse per sostenere giovani ricercatori presso un centro trapianti di midollo osseo.

Schema semplificato di Stato Patrimoniale

ATTIVO	2014	2013
Immobilizzazioni immateriali e materiali	1.064.227	1.059.816
Immobilizzazioni finanziarie	-	144.103
TOTALE IMMOBILIZZAZIONI	1.064.227	1.203.919
Crediti	127.584	128.823
Disponibilità liquide	808.443	596.789
TOTALE CIRCOLANTE	936.027	725.612
Ratei e risconti	1.645	2.649
TOTALE ATTIVO	2.001.899	1.932.180

PASSIVO	2014	2013
Patrimonio libero	347.835	290.036
- di cui "Risultato dell'esercizio"	57.796	492.518
- di cui "Risultati esercizi precedenti"	290.039	-202.482
Fondo dotazione ente	51.646	51.646
Patrimonio vincolato	1.267.659	1.177.973
TOTALE PATRIMONIO NETTO	1.667.140	1.519.655
Fondo rischi ed oneri	-	110.000
TFR	112.328	102.570
Debiti	215.112	198.663
Ratei e risconti	7.319	1.292
TOTALE PASSIVO	2.001.899	1.932.180

I valori sono espressi in Euro (€).

Rispetto all'anno precedente, il 2014 si è chiuso con un aumento delle entrate (+ 51mila euro), al netto dei proventi straordinari (nel 2013 particolarmente alti), di per sé non preventivabili.

I proventi da attività tipiche (donazioni estemporanee e 5 per mille) hanno registrato un aumento di 20mila euro che sarebbe potuto essere maggiore se il 5 per mille non fosse stato tagliato dalle manovre di bilancio statale che lo hanno decurtato di circa il 20%.

Le raccolte fondi hanno segnato un 5% in più a fronte di una diminuzione dei relativi oneri dell'1%. I fondi vincolati per la ricerca scientifica e le risorse impiegate per borse di ricerca e aggiornamento scientifico sono aumentate complessivamente dell'83%. La riduzione dei costi per i servizi di assistenza non ha intaccato né la quantità né la qualità degli stessi, considerato che alcuni servizi (ad esempio i costi di trasferimento) sono stati rimodulati in modo da ottenere cospicui risparmi.

I costi di supporto generale – necessari per realizzare le attività tipiche – sono diminuiti dell'1%.

Schema semplificato di Conto Economico

ONERI	2014	2013
ONERI DA ATTIVITÀ TIPICHE		
Fondi vincolati (ristrutturazione ambulatori, borse di studio)	177.690	55.000
Oneri per borse di studio e aggiornamento scientifico	6.594	45.116
Oneri per servizi di assistenza	117.120	159.203
Oneri comunicazione istituzionale	143.300	144.680
Quote associative nazionali	26.559	4.500
TOTALE	471.263	408.499
ONERI DA RACCOLTA FONDI		
Manifestazioni	283.735	285.492
Altri costi	63.783	64.417
TOTALE	347.518	349.909
ONERI FINANZIARI E STRAORDINARI	3.393	2.441
ONERI DI SUPPORTO GENERALE	231.870	234.004
TOTALE ONERI	1.054.044	994.853

PROVENTI	2014	2013
Da attività tipiche	402.342	383.725
Proventi da raccolte fondi	639.902	607.424
Proventi finanziari e straordinari	69.596	496.222
TOTALE PROVENTI	1.111.840	1.487.371
Risultato gestionale	57.796	492.518

Il Bilancio revisionato da KPMG è scaricabile dal sito www.ailmilano.it